



Аукцион картин Натальи Бурлаковой

Крыса в нанайском халате



Лот 1. Бурлакова Наталья Юрьевна

Хабаровский край город Хабаровск, 2025, 5000,
Премиальное жикле, 28 см 5 мм x 38 см 8мм

«Крыса в нанайском халате» – произведение, в котором наивная образность соединяется с редкой для современного искусства культурной памятью. Перед зрителем не просто декоративный персонаж, а сложный символический образ, выросший из семейной традиции, ручного труда и нанайского мифопоэтического мировосприятия. Фигура крысы развёрнута почти фронтально и занимает всё поле листа; благодаря этому образ приобретает характер знака, почти домашнего оберега. Чёткий контур, подчеркнутый тёмной линией, делает силуэт особенно выразительным, а мятно-зелёный фон не отвлекает, а,

напротив, усиливает звучание насыщенных синих, красных и белых тонов костюма. Национальный орнамент на халате прочитывается не как случайное украшение, а как важнейшая часть художественного языка: именно он связывает бытовой, сказочный и этнографический планы произведения.

Особую ценность работе сообщает её происхождение. В основе картины лежит авторский рисунок, прошедший путь от панно из бересты и дерева к живописному воплощению, выполненному через трудоёмкую вышивку по ткани, последующее грунтование и работу маслом. Эта многослойная техника ощущается и визуально: поверхность не выглядит гладкой, в ней сохраняется память о ручном жесте, о шве, о прикосновении к материалу. Потому произведение воспринимается не как стилизация под народное искусство, а как органичное продолжение семейной ремесленной традиции, переведённой в формат авторской картины. В этом заключается его художественная убедительность: образ не придуман ради эффекта, а выношен и прожит.

Искусствоведчески важно и то, как в работе сочетаются ирония и серьёзность. Крыса изображена нарядной, почти торжественной, с корзиной в лапе, но её взгляд насторожен и сосредоточен. В народных представлениях, отражённых в авторском описании, это существо связано с предчувствием богатства и бедности, с интуицией судьбы, с предупреждением о переменах. Картина не иллюстрирует поверья буквально, а превращает их в художественный образ-посредник между человеком и домом. Отсюда возникает важное внутреннее напряжение: персонаж одновременно обаятелен и серьёзен, декоративен и символичен.

Именно это двойное качество делает композицию запоминающейся.

Инвестиционная и коллекционная привлекательность листа связана с несколькими обстоятельствами. Во-первых, перед нами ярко узнаваемый авторский мир: подобные произведения легко выделяются на выставке и в частной коллекции. Во-вторых, работа опирается на редкий региональный и этнокультурный пласт, что сегодня особенно ценится в контексте интереса к локальным художественным традициям Дальнего Востока. В-третьих, сам сюжет обладает «историей рассказа», а наличие раннего панно и длительного процесса создания усиливает документальную и эмоциональную ценность образа. Это произведение способно работать как акцентная вещь в интерьере, как предмет разговора и как коллекционный объект, в котором декоративная выразительность поддержана подлинной личной и культурной глубиной.

Котенок в корзинке



Лот 2. Бурлакова Наталья Юрьевна

Хабаровский край город Хабаровск, 2025, 5000,
Премиальное жикле, 45x45

«Котенок в корзинке» строится на редком соединении умильной интонации и архаической символики. На круглом оригинале композиция, по сути, разворачивается как знак благополучия и домашнего мира: маленький котёнок помещён в центр плетёной корзины, окружён цветами, а весь образ замкнут в мягкую круглую форму, напоминающую медальон или старинный декоративный щит. Даже в формате жикле считывается эта внутренняя завершенность образа. Светлый тёплый фон, жёлто-охристая корзина, красные цветы и чёрно-белый окрас котёнка создают звучную, но не крикливую гамму. Художник сознательно

избегает иллюзорности: перед нами не натуралистическая сцена, а образ-эмблема, в котором каждая деталь служит общей идее уюта, памяти и защиты.

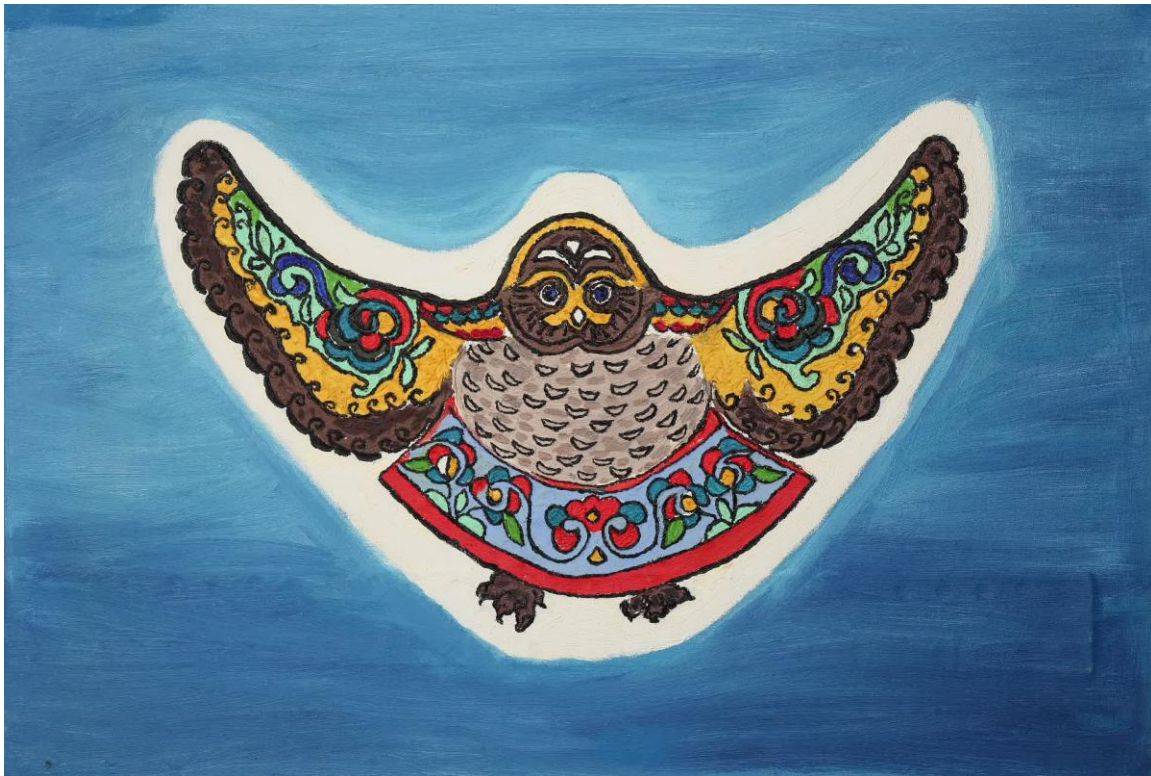
Особую художественную ценность работе придаёт её генеалогия. Изображение было создано в семье ещё в 1970-е годы и существовало как вышитый мотив, связанный с детской вещью – стульчиком. Затем Наталья Бурлакова перевела этот семейный образ в авторскую картину, используя характерную для себя сложную технику: тканевая основа, приклеивание на круглую фанеру, грунт, дальнейшая работа масляными красками. Благодаря этому в картине соединяются сразу несколько временных пластов: детство, материнский рисунок, ручная вышивка и современное авторское переосмысление. Подобная преемственность делает произведение особенно цельным: оно существует не само по себе, а как носитель семейной памяти, где мотив кошки оказывается связан с заботой, домом и женской линией передачи ремесла.

С точки зрения образной структуры работа устроена очень точно. Котёнок слегка подан вперёд, его лапа будто переходит границу корзины, а это создаёт эффект живого движения. Цветы, заполняющие пространство вокруг, не просто украшают композицию, а работают как орнаментальное окружение, переводя бытовую сцену в плоскость декоративного символа. В авторском описании раскрывается и нанайский фольклорный контекст, где кошка наделяется особой силой и требует уважительного отношения. Поэтому картина воспринимается не только как трогательный образ животного, но и как предмет, несущий представление о границах дома, человеческого

поведения и внутреннего порядка. В этом и состоит её глубина: за внешней ласковостью скрыта культурная память о том, что домашний мир всегда связан с ритуалом и вниманием.

Для коллекционера эта работа привлекательна своей редкой жанровой ясностью и декоративной законченностью. Она легко запоминается, органично вписывается в интерьер и при этом не растворяется в одной лишь «милоте»: за ней стоит история происхождения, семейный архивный мотив и выраженный региональный культурный код. Круглая композиция оригинала делает образ особенно узнаваемым, а тема котёнка традиционно обладает высокой зрительской эмпатией. Всё это позволяет рассматривать произведение как удачное сочетание выставочной доступности и коллекционной индивидуальности. Подобные вещи ценятся именно тогда, когда в них простота формы соединяется с подлинностью интонации — и в данном случае это соединение достигнуто очень убедительно.

Сова летит



Лот 3. Бурлакова Наталья Юрьевна

Хабаровский край город Хабаровск, 2025, 5000,
Премиальное жикле, 48 см 8 мм x 72 см

«Сова летит» – одно из наиболее цельных и декоративно сильных произведений в серии. Композиция строится на предельно ясном силуэте: птица дана фронтально, с широко распростёртыми крыльями, и занимает почти всё пространство картины. Такая подача немедленно переводит образ из плоскости бытового наблюдения в область знака и эмблемы. На глубоком голубом фоне фигура совы словно светится: белый ореол вокруг силуэта отделяет её от пространства и придаёт изображению почти сакральную отчётливость. При этом декоративность не разрушает внутренней пластики формы: серо-коричневое туловище, проработанное

ритмом мелких перьев, создаёт устойчивый центр, а пышно орнаментированные крылья раскрываются как праздничные створки, соединяя птичий образ с эстетикой народного панно.

Художественная выразительность картины во многом основана на тонком балансе между симметрией и живым движением. С одной стороны, композиция почти геральдична: сова помещена по центру, крылья развернуты зеркально, нижняя часть фигуры напоминает декоративную подвеску. С другой стороны, линия крыла не механична, она дышит, а крупные глаза и характер головы создают эффект присутствия. Орнаменты на крыльях и в нижней части туловища отсылают к национальным мотивам и превращают птицу в носителя не только природного, но и культурного начала. В этой работе сова выступает как существо пограничное – между небом и землёй, между наблюдением и тайной, между охранительной функцией и свободой полёта.

Существенно и происхождение образа. Как следует из описания, первоначальный рисунок был создан матерью художницы, а затем воплощён в семейном панно из дерева и бересты. Позднее Наталья Бурлакова перевела этот мотив в авторскую картину через длительный ручной процесс: перенос рисунка на ткань, вышивка, наклеивание основы, грунт и живопись маслом. Такой путь важен не только технологически, но и эстетически: зритель воспринимает работу как результат наследования и внутреннего диалога поколений. Именно поэтому образ совы здесь лишён случайности: он не выдуман ради красивого эффекта, а продолжает семейную линию художественного мышления, в которой декоративная

форма неотделима от памяти.

Коллекционная привлекательность произведения очевидна. Это работа с сильным силуэтом, мгновенно считываемым издали, с устойчивой декоративной структурой и универсальным образом, понятным разным аудиториям. Одновременно она укоренена в дальневосточном культурном материале и в авторской семейной истории, что повышает её индивидуальность и ценность. Подобные произведения хорошо работают в экспозиции, поскольку обладают визуальным центром и ясной темой, а в частной коллекции способны стать знаковой вещью. Перед нами тот редкий случай, когда декоративная убедительность, ремесленная память и личная биография складываются в цельный художественный образ.

Тузик императора



Лот 4. Бурлакова Наталья Юрьевна

Хабаровский край город Хабаровск, 2025, 5000,
Премиальное жикле, 58 см 2 мм x 71 см

«Тузик императора» – произведение, в котором образ домашней собаки возвышен до почти парадного, охранительного символа. Белая фигура мальтийской болонки размещена строго по центру, на плотном тёмно-синем фоне, благодаря чему возникает эффект иконной изоляции образа. Собака словно выходит из повседневности и предстает как хранитель пространства. Особую выразительность создаёт контраст пушистой белой массы и тонко выписанных орнаментальных деталей – повязки на голове, нагрудного украшения, декоративных элементов на лапах. Именно этот контраст между мягкостью живого

существа и торжественностью костюмного декора формирует интонацию всей работы: перед нами не просто портрет любимого животного, а художественно возвышенный образ верности, достоинства и внутренней силы.

Композиция построена с большой уверенностью. Фигура статична, но не неподвижна: взгляд собаки направлен прямо на зрителя, и благодаря этому возникает ощущение живого контакта. Белый силуэт, почти сияющий на тёмном фоне, приобретает особую чистоту и собранность. Орнаментальное убранство не растворяет животное в декоративности, а подчеркивает его статусность. Название «Тузик императора» не случайно: в нём слышится лёгкая ирония, но и подлинная любовь к персонажу, который в картине получает почти церемониальный ранг. Наивная манера письма здесь работает не как упрощение, а как способ придать образу прямоту и эмоциональную точность.

Происхождение работы существенно углубляет её восприятие. Образ связан с реальной собакой брата художницы, а сам мотив существует не только в данной картине, но и в других вариантах, а также в панно. Это говорит о важности персонажа для семейного художественного мира. Технологически произведение продолжает характерный для автора путь: вышивка деталей нитками по ткани, приклеивание на фанеру, грунтование и последующая работа маслом. Такая техника придаёт образу материальную плотность, а одновременно сохраняет память о рукотворности. В результате картина воспринимается как соединение портрета, декоративного панно и семейного реликта.

В авторском описании особенно важен нанайский фольклорный контекст, где собака наделяется способностью чувствовать и отгонять злых духов. Эта культурная подоснова переводит произведение из сферы бытового изображения животного в область защитного образа. Рекомендация размещать работу у входной двери оказывается не просто бытовым советом, а частью символической функции картины. Для коллекционера это обстоятельство значимо: произведение обладает не только декоративной силой, но и ярко выраженной смысловой ролью. Оно легко запоминается, имеет мощный интерьерный потенциал и опирается на редкий пласт локальной культуры. Именно сочетание личной истории, выразительного силуэта и фольклорной глубины делает «Тузика императора» одной из самых убедительных вещей в подборке.

Девочка. Начало золотой дороги.



Лот 5. Бурлакова Наталья Юрьевна

Хабаровский край город Хабаровск, 2025, 5000,
Премиальное жикле, 58 x 70

«Девочка. Начало золотой дороги» – одна из самых содержательных и эмоционально насыщенных работ Натальи Бурлаковой. В её основе лежит не только образ, но и длительная биография самого произведения: рисунок был сделан в детстве, связан с первыми уроками вышивки, десятилетиями хранился как память, а затем получил новую жизнь в живописной форме. Уже это обстоятельство делает картину особенно значимой: перед нами не просто сюжетная композиция, а художественный итог большой внутренней дистанции, в которой соединились детское видение, материнское наставничество и зрелое

авторское переосмысление. Подобная временная многослойность ощущается и визуально: образ выглядит одновременно наивным и мудрым, юным и прожитым.

Композиция построена на движении вперёд. Девочка показана в шаге, её фигура развёрнута по диагонали, а поза наполнена внутренним напряжением. Большие листья над головой напоминают природный венец или защитный покров, а крупный розовый цветок за спиной превращается из декоративной детали в метафору перенесённых испытаний. Особенно важно то, как автор трактует соотношение прошлого и будущего: всё тяжёлое остаётся позади, буквально за плечами, тогда как впереди открывается светлое пространство золотой дороги. Жёлтые отблески в нижней части композиции читаются не как пейзажная случайность, а как знак нового жизненного пути. В этом смысле работа строится как притча о преодолении, где сказочная героиня становится образом человеческой судьбы.

Искусствоведчески картина интересна своей способностью удерживать баланс между наивным искусством и символической драматургией. Яркие локальные цвета – синий, красный, оранжевый, зелёный – организуют фигуру как декоративное целое, но внутри этой декоративности скрыт очень личный рассказ. Лицо героини трактовано не по законам идеальной молодости: в нём есть след возраста, опыта, внутренней сосредоточенности. Благодаря этому образ девочки перестаёт быть только детским персонажем и становится метафорой женщины, прошедшей через годы и сохранившей движение к свету. Даже заметные следы ручной работы, связанные

с ранними попытками освоения вышивки, здесь приобретают особое значение: они не ослабляют произведение, а превращаются в подлинное свидетельство времени и труда.

Для коллекционера эта работа особенно ценна именно своей личной глубиной. В ней есть яркий визуальный образ, хорошо работающий в экспозиции и интерьере, но есть и то, что невозможно подделать, — прожитая история вещи. Картина обращается к универсальной теме надежды и нового пути, оставаясь при этом прочно укоренённой в семейной памяти и авторской биографии. Такие произведения обладают долгой эмоциональной жизнью: они не исчерпываются первым впечатлением, а постепенно раскрывают внутренний смысл. «Девочка. Начало золотой дороги» можно рассматривать как одну из ключевых работ серии — вещь, где наивная форма становится носителем зрелого человеческого опыта и где декоративная яркость соединяется с подлинной внутренней правдой.